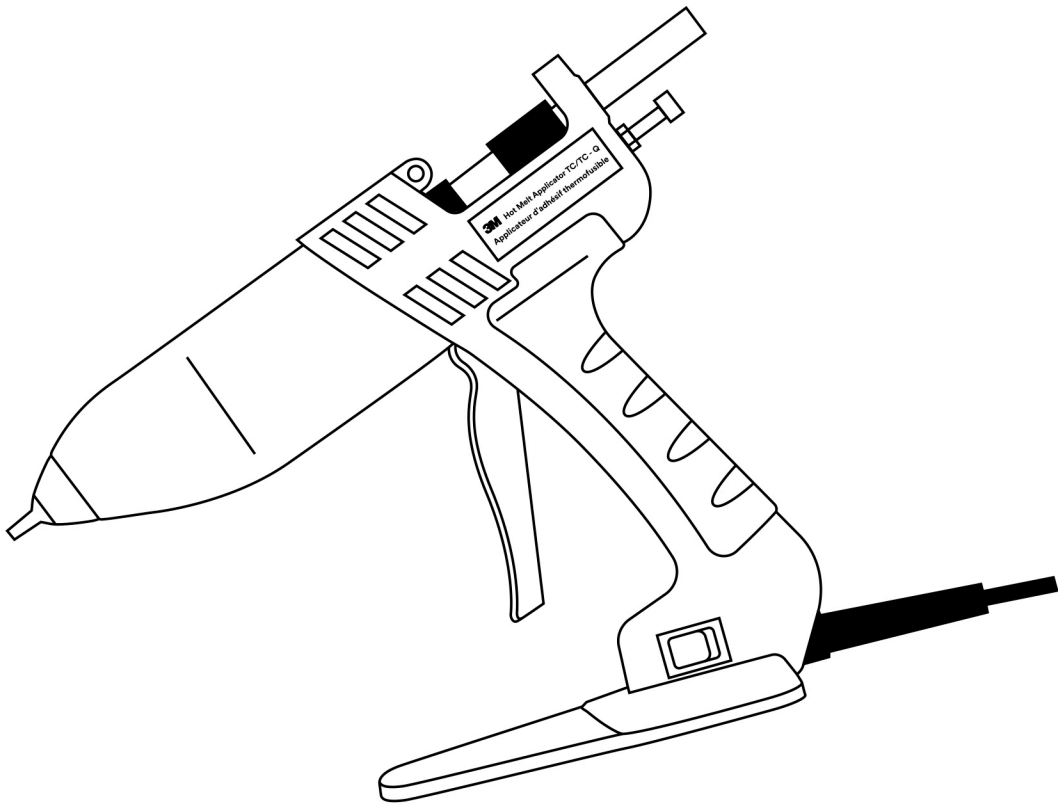


Aplicador de fusión en caliente TC/TC-Q

Manual del usuario de la
nueva generación



Úselo únicamente con adhesivos de fusión
en caliente de 3M™



Lea detalladamente las instrucciones antes de empezar a operar o de realizar cualquier tarea de mantenimiento del Aplicador de fusión en caliente TC/TC-Q de 3M™.

Instrucciones de Seguridad Importantes

EXPLICACIÓN DE LAS CONSECUENCIAS DE LAS PALABRAS DE ADVERTENCIA

▲ ADVERTENCIA	Indica una situación peligrosa que, si no se evita, podría tener como consecuencia lesiones graves o la muerte.
▲ PRECAUCIÓN	Indica una situación de riesgo que, si no se evita, podría tener como consecuencia lesiones menores o moderadas o daño a la propiedad.
AVISO	Indica una situación que, si no se evita, podría provocar daños materiales.

▲ ADVERTENCIA

Para reducir el riesgo de descargas eléctricas o lesiones, cumpla con las siguientes reglas de seguridad:

- Este dispositivo no está diseñado para que lo utilicen personas (incluidos niños) con capacidades físicas, sensoriales o mentales reducidas, o con falta de experiencia y conocimiento, a menos que estén supervisados o hayan recibido instrucción sobre el uso de dicho dispositivo por parte de una persona responsable de su seguridad.
- Es necesario controlar a los niños o las personas que necesiten supervisión para asegurarse de que no jueguen con el dispositivo.
- Utilice y realice tareas de mantenimiento o reparación en el aplicador sólo como se describe en este manual.
- Conecte el aplicador sólo a un tomacorriente con una conexión a tierra adecuada.
- No tire del cable para desenchufar el aplicador. Para desenchufarlo, tire del enchufe, no del cable.
- No toque el enchufe o el aplicador con las manos mojadas.
- No utilice el aplicador al aire libre o sobre superficies mojadas.
- No utilice el aplicador si el cable o el enchufe están dañados.
- No utilice el aplicador si no funciona correctamente o si está dañado, se lo ha sumergido en agua o se lo dejó al aire libre.

▲ ADVERTENCIA

- Utilice sólo los repuestos autorizados por 3M. El uso de otros repuestos puede provocar condiciones peligrosas o Las reparaciones sólo deben realizarse por un técnico calificado.
- Si el cable de alimentación está dañado, debe ser reemplazado por un técnico calificado o debe devolverse a 3M. Comuníquese con su representante local del departamento de ventas de 3M para obtener ayuda.
- NO USE EL DISPOSITIVO CERCA DE MATERIALES MUY INFLAMABLES.
- Si se usa un cable de extensión, use uno que cumpla con los requisitos eléctricos locales y esté clasificado correctamente para su aplicación. El uso de un cable de extensión incorrecto puede ocasionar una descarga eléctrica.

- No limpie o quite el adhesivo de fusión en caliente de 3M con solvente. Puede provocar incendios. Para obtener información adicional en materia de salud y seguridad consulte la etiqueta del producto y la hoja de datos de seguridad del adhesivo de fusión en caliente utilizado.
- No modifique el enchufe que se suministra con el aplicador ni lo utilice con un adaptador o un tomacorriente sin conexión a tierra. Una conexión a tierra del aplicador incorrecta puede provocar una descarga eléctrica. Consulte a un electricista calificado o personal responsable de las tareas de mantenimiento o reparación para determinar si el enchufe está conectado a tierra correctamente. Si el enchufe no encaja en el tomacorriente, haga que un electricista calificado o personal responsable de las tareas de mantenimiento o reparación instale el tomacorriente adecuado.

▲ PRECAUCIÓN

- Evite el contacto con el adhesivo caliente y la punta del aplicador. Puede producir quemaduras. Use el equipo de protección personal (EPP, por sus siglas en inglés) adecuado según el lugar de trabajo y las prácticas y procedimientos operativos estándar de la industria al usar y limpiar o cambiar la punta del aplicador. MANTENGA LA PUNTA DE FORMA QUE NO ESTÉ ORIENTADA A NINGUNA PARTE DE SU CUERPO.
- No dañe el **manguito negro**.
- No tire de las barras de adhesivo de la parte trasera del aplicador mientras está en funcionamiento. El hecho de quitar el adhesivo de la parte trasera puede causar la salida de un flujo de adhesivo fundido desde la parte posterior del aplicador que puede generar quemaduras y daños al aplicador.
- No fuerce el adhesivo. El uso de fuerza excesiva puede dañar el aplicador y hacer que el adhesivo fundido salga por la parte posterior.
- UTILICE ÚNICAMENTE BARRAS DE ADHESIVO DE FUSIÓN EN CALIENTE TC DE 3M. EL USO DE OTROS ADHESIVOS PUEDE CAUSAR SOBREFUSIÓN Y POSIBLES LESIONES. El uso de otros adhesivos puede dañar el aplicador o provocar condiciones peligrosas.

AVISO

- Para evitar carbonizar o taponar la punta, extruda por lo menos una barra de adhesivo cada tres horas a partir del momento del encendido del aplicador.
- No apriete en exceso. Esta acción podría dañar las roscas.

⚠ ADVERTENCIA

Antes de realizar cualquier reparación en el aplicador, asegúrese de que esté a temperatura ambiente y que las líneas de servicio eléctrico y de aire se hayan desconectado. El hecho de no desconectar la fuente de energía eléctrica podría provocar una descarga eléctrica o dañar el aplicador. El aplicador debe estar completamente ensamblado antes de conectarlo al tomacorriente. Deje que el aplicador se enfríe a temperatura ambiente antes de realizar las tareas de reparación o mantenimiento. De lo contrario, puede causar quemaduras. Lea el manual del propietario antes de realizar tareas de reparación o mantenimiento.

⚠ PRECAUCIÓN

No utilice adhesivos de baja temperatura con aplicadores de alta temperatura.

⚠ PRECAUCIÓN

Para reducir los riesgos asociados con posiciones de trabajo peligrosas, que si no se evitan, podrían dar como resultado lesiones menores o moderadas, realice lo siguiente:

- Evite levantar el codo, doblar la muñeca, estirarse y agacharse hacia adelante cuando use este dispositivo.

INSTRUCCIONES DE SEGURIDAD

No toque la boquilla ni el adhesivo fundido sin guantes ya que queman – la temperatura de trabajo de esta herramienta es de 200°C / 392°F (LT 120°C / 248°F) aproximadamente. Deben usarse siempre guantes protectores. La manipulación descuidada puede causar quemaduras en la piel. Si el adhesivo fundido entra en contacto con la piel, sumerja la zona afectada inmediatamente en abundante agua fría. Busque atención médica si es necesario. Además de estas instrucciones de seguridad, al usar esta herramienta, deben observarse cualesquiera reglamentos que le apliquen, normas locales para el seguro contra incendios y otros "reglamentos para la prevención de accidentes" generalmente aplicables.

Las reparaciones deben confiarse exclusivamente a personal competente que tenga los conocimientos electrónicos adecuados. Antes de proceder a cualquier operación de mantenimiento o reparación, desconecte la herramienta de la red eléctrica. Al realizar el mantenimiento, utilice únicamente piezas de repuesto originales. En caso de duda, consulte con su proveedor.

Según el país, esta herramienta puede estar equipada con un enchufe polarizado (una clavija más ancha que la otra). Para reducir el riesgo de descarga eléctrica, dicho enchufe está diseñado para encajar en una toma de corriente polarizada de una manera. Si el enchufe no encaja completamente en la toma de corriente, invierta el enchufe. Si aún así no encaja, comuníquese con el fabricante o con un electricista cualificado. No intente manipular el enchufe de ninguna manera.

⚠ ADVERTENCIA

Para reducir el riesgo de incendio o descarga eléctrica, no exponga esta herramienta a la humedad o lluvia, y no la sumerja en agua. Almacenar en interiores. Lea el manual de instrucciones antes de usar.

SÓLO PARA USO EN INTERIORES.

⚠ ADVERTENCIA

Esta herramienta debe colocarse sobre su soporte mientras no se esté usando; no deje la herramienta desatendida mientras esté encendida.

- Coloque el aparato sobre su soporte después del uso y deje que se enfríe antes de guardarlo.
- No utilice nunca la herramienta si se encuentra dañada de alguna forma. Si el CABLE está dañado, debe ser sustituido por el Fabricante, su agente de servicio u otra persona igualmente calificada a fin de evitar un peligro.
- Esta herramienta no está diseñada para ser utilizada por personas (incluidos niños) con capacidades físicas, sensoriales o mentales reducidas, o con falta de experiencia o conocimiento, a menos que hayan recibido supervisión o instrucción sobre el uso seguro de la herramienta por una persona responsable de su seguridad y comprendan los peligros resultantes. Los niños menores de 8 años no pueden utilizar la herramienta ni siquiera bajo supervisión.
- Los niños no pueden jugar con la herramienta. La limpieza y el mantenimiento por parte del usuario no deben ser realizados por niños.
- Esta herramienta está diseñada para su uso en altitudes que NO superen los 2000m
- No utilice esta herramienta estando bajo la influencia de drogas o alcohol.
- No utilice esta herramienta cerca de materiales termosensible, líquidos o gases inflamables. Así mismo, no aplique sobre el mismo punto durante demasiado tiempo.
- Utilice sólo cables de extensión con una sección transversal de hilo de 1.5mm²/ 16 a.w.g. y una longitud que no exceda de 20m / 65 ft pies.
- Nunca tire del cable de conexión de la herramienta.

Para Evitar Problemas

- Compruebe que la herramienta ha alcanzado su temperatura de trabajo antes de usarla.
- No deje encendida la herramienta durante largos períodos de inactividad.
- Si no se va a usar la herramienta durante más de 40 minutos, apáguela y vuelva a encenderla cuando se necesite.
- No recueste nunca la herramienta sobre su costado. Utilice siempre el soporte provisto, el soporte de banco opcional o la unidad de suspensión.
- Utilice solamente los adhesivos concebidos para el uso con esta herramienta.
- No retire nunca una barra de adhesivo parcialmente utilizada. Puede provocar un daño irreparable.
- Los adhesivos Hotmelt pueden utilizarse en lugar de clavos, grapas, cintas y colas líquidas. Sin embargo, no se deben de utilizar en lugar de las conexiones estructurales cuando va implicada una carga pesada.
- No utilice el adhesivo Hotmelt con objetos que están expuestos a altas temperaturas en servicio. Algunas colas que se pueden usar en esta herramienta se ablandarán a 60°C (140°F).

Información General

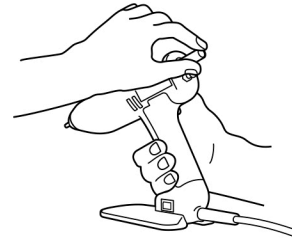
Una presión con el pulgar sobre el alimentador empujará la barra de adhesivo hacia el interior del bloque de calor. El bloque de calor derrite el adhesivo y se somete a una presión para que salga a través de la punta. Un termostato fijo en el bloque de calor mantiene la temperatura en dicha pieza.

Puesta en Marcha y Funcionamiento

⚠ ADVERTENCIA

UTILICE ÚNICAMENTE BARRAS DE ADHESIVO DE FUSIÓN EN CALIENTE 3M TC O Q. EL USO DE OTROS ADHESIVOS PUEDE CAUSAR SOBREFUSIÓN Y POSIBLES LESIONES. NO USE EL DISPOSITIVO CERCA DE MATERIALES MUY INFLAMABLES.

1. Enchufe el Aplicador de fusión en caliente TC/TC-Q de 3M™ en un receptáculo con conexión a tierra de 110 V-230 V CA. Permita que pasen 6 a 10 minutos para lograr el calentamiento.
2. Inserte una barra de adhesivo de fusión en caliente 3M TC o Q. Barras TC de tamaño 5/8 in. X 2 in. (15.875 mm x 50.8 mm). Barras Q de tamaño 5/8 in. X 8 in. (15.875 mm x 203.2 mm).



⚠ PRECAUCIÓN

No fuerce el adhesivo. El uso de fuerza excesiva puede dañar el aplicador y hacer que el adhesivo fundido salga por la parte posterior.

3. Apriete suavemente el gatillo para empujar el adhesivo hacia el interior del bloque de calentamiento. Saldrá adhesivo fundido por la punta.

⚠ ADVERTENCIA

LA PUNTA Y LA VÁLVULA ESTÁN CALIENTES. MANTENGA LA PUNTA DE FORMA QUE NO ESTÉ ORIENTADA A NINGUNA PARTE DE SU CUERPO.

AVISO

Para evitar carbonizar o taponar la punta, extruda por lo menos una barra de adhesivo cada tres horas a partir del momento del encendido del aplicador.

Apagado

1. Apague el aplicador
2. Desenchufe el aplicador de la fuente de alimentación.
3. Opcional: Extruda una barra de adhesivo para enfriar el aplicador.

Mantenimiento Preventivo

⚠ PRECAUCIÓN

Evite el contacto con el adhesivo caliente y la punta del aplicador. Puede producir quemaduras. Use el equipo de protección personal (EPP) adecuado según el lugar de trabajo y las prácticas y procedimientos operativos estándar de la industria al usar y limpiar o cambiar la punta del aplicador. **MANTENGA LA PUNTA DE FORMA QUE NO ESTÉ ORIENTADA A NINGUNA PARTE DE SU CUERPO.**

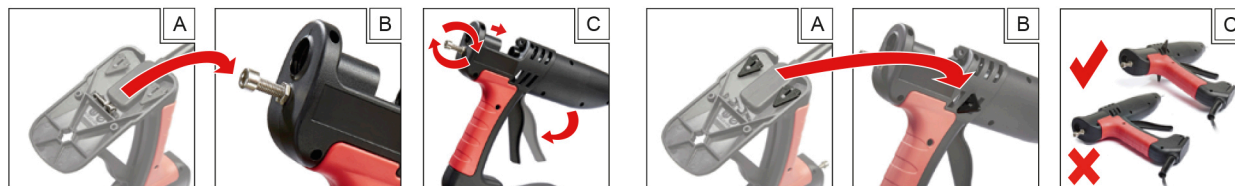
Para mantener un funcionamiento correcto, siga estos pasos.

1. Inspeccione diariamente la punta de la boquilla. Asegúrese deque la punta esté limpia y sin materiales extraños.
2. Mantenga el adhesivo limpio y sin contaminantes que estén suspendidos en el aire.

Preparación de la herramienta

No la conecte a la red eléctrica principal en este punto.

1. Acople el soporte de la herramienta. 1
2. Cargue el aplicador introduciendo una barra de adhesivo en su parte posterior. 2
3. Accione el gatillo para empujar el adhesivo hasta que el extremo posterior de la barra de adhesivo se haya introducido en la parte posterior del aplicador. 3
4. Conecte la herramienta a la red eléctrica principal y enciéndala. 4
5. Espere 6 minutos para que se caliente.
6. Accione el gatillo para extrudir el adhesivo hasta que se haya introducido la barra en la herramienta.
7. Introduzca una nueva barra de adhesivo en el aplicador. 2
8. Apagado: Apague la herramienta 4, desconéctela de la alimentación principal.



El perno suministrado se puede utilizar para ajustar el recorrido del gatillo.

Para evitar que la herramienta quede completamente plana, se pueden instalar insertos laterales.

Solución de Problemas

PROBLEMA	CAUSA PROBABLE	CORRECCIÓN
Flujo de adhesivo bajo o nulo	No hay calor	Compruebe que el suministro eléctrico de 120 V CA esté encendido. Puede haberse fundido el fusible térmico del termostato.
	No se siguió el procedimiento de apagado	Deje que el aplicador se caliente al menos durante 30 minutos.
	Punta taponada	Si el aplicador se dejó encendido durante toda la noche, la punta puede estar taponada. Esto puede bloquear el flujo de adhesivo y causar sobrefusión. RECAUCIÓN: No fuerce el adhesivo. Limpie la punta con un clavo pequeño o ganchito para papel. Extruda lo que resta de la barra de adhesivo y pase una nueva barra para limpiar la abertura.
	Sobrefusión	Quite el sujetador y el alimentador de la guía del aplicador. Con una nueva barra empuje en el manguito negro aproximadamente $\frac{3}{4}$ in (19 mm) de la barra de adhesivo existente. Quite la nueva barra de adhesivo antes de que se derrita y revise el manguito negro. Busque una fina película de adhesivo alrededor del interior del manguito negro. Raspe esta película en dirección al bloque de calentamiento. RECAUCIÓN: No dañe el manguito negro. Extruda una barra de adhesivo para limpiar el manguito. PARA EVITAR LA SOBREFUSIÓN: Siga los procedimientos de puesta en marcha y apagado. No fuerce el adhesivo a través del aplicador.
Goteo* de la boquilla	Sobrefusión	Consultar el párrafo anterior relativo a sobrefusión.
	Adhesivo contaminado	Mantenga el adhesivo limpio y libre de contaminación.

*La dilatación térmica puede causar algún goteo durante el comienzo. Esto es normal.